

VIII. MITXARRO BIRA 2023

ARAUDIA

1.- DATA ETA TOKIA

Altzania MENDI KLUBA elkarteak bi probatan garatzen den **VIII. MITXARRO BIRA 2023** antolatuko ditu: mendiko lasterketak eta mendiko martxak, hurrengo maiatzak 21an Araiaiko herrian irteera eta helmuga izanda.

MARTXA LUZEA ETA MOTZA: irteera 7:00tan

MENDI LASTERKETAK:

KADETE, JUBENIL ETA JUNIORRAK: irteera 9:00an

kategoria **SENIOR:** irteera 9:30an. Arabako Mendi Lasterketen Kopa

2.- IBILBIDEA

MENDI IBILALDI LUZEA: 27,5 km eta 1775m+. Ibilbidea: Araia, **OLANO**, **ARBARRAIN**, ZAMAKA, ARTZANEGIKO LEPOA, **AITZABAL**, ZALKORTA, **UMANDIA**, **ALLAITZ**, **ALLARTE**, **IMELEKU**, **ARATZ**, ASKAZAROI, ITURRIOTZ, AZPILLETA, FERRERIABURU eta ARAIA.

MENDI IBILALDI MOTZA: 19 km eta 900m+. Ibilbidea: Araia, LEZE, **OLANO**, **ARBARRAIN**, ZAMAKA, ARTZANEGIKO LEPOA, **AITZABAL**, ZALKORTA, FERRERIABURU eta ARAIA.

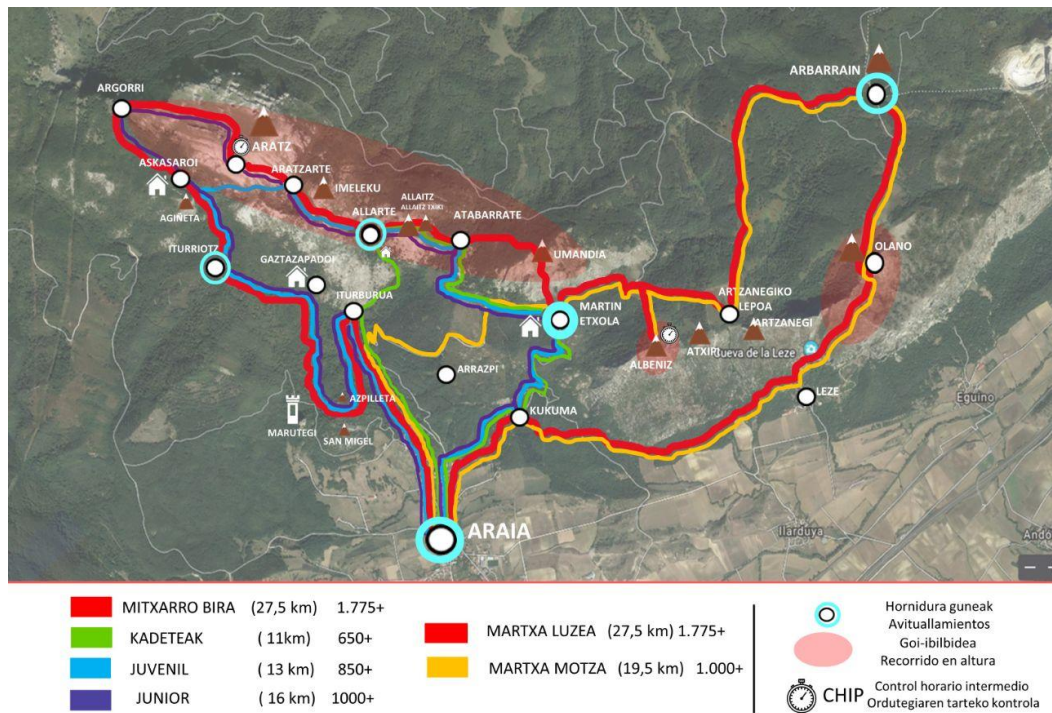
MENDI-LASTERKETA LINEAN (SENIOR): 27,5 km eta 1775m+, Proba honen ibilbidea araudi honen hasieran agertzen den ibilaldi luzearen berbera da.

MENDI-LASTERKETA LINEAN (KADETEAK): 11 km eta **650m+**,

MENDI-LASTERKETA LINEAN (GAZTEAK): 13 km eta **850m+**,

MENDI-LASTERKETA LINEAN (JUNIORRAK): 16 km eta **1000m+**

Mapa honetan, gutxi gorabehera, proben ibilbideak agertzen dira:



DERRIGORREZKOA da beti erakundeak markatutako ibilbidea jarraitzea; hala egiten ez duena zigortu edo deskalifikatu ahal izango da.

IBILBIDE ALTERNATIBOAK

Proba mendiko lursailetatik doala eta baldintza meteorologikoen eragin handia dutela jakinda, antolakuntzak ibilbide alternatibo bat edo gehiago ditu. Baldintza meteorologikoak txarrak badira, ibilaldiak egin ahal izango dira. Antolatzailen baldintza meteorologiko okerrenak aurrekusi beharko dituzte, egoera horietarako ibilbide alternatibo bat aplikatzeko.

Antolakuntzak berretzat gordetzen du proba ibilbide alternatibo batetik desbideratzeko eta, baldintzatzaileen arabera, beharrezkotzat jotzen dituen aldaketak egiteko eskubidea, bai eta proba bertan behera uzteko eskubidea ere, baldintza meteorologikoen hala behartzen badute edo ezinbestean, betiere probaren batzordeak alde aurretik hala erabakitzen badu.

Ibilbide horiek erregelamendu honetako atal guztiei horien pean daude.

PROBAREN IBILBIDEAREN BIDEOA IKUSTEA GOMENDUTA DA:

<https://youtu.be/343NtsrMA8Y>

3.- PARTE HARTZEA

Parte hartu nahi duten pertsona guztiek parte hartu ahal izango dute, baldin eta

araudi honetan ezarritakoa betetzen badute.Komeni da aurtengo urteko MENDIKO FEDERATUAREN txartela izatea. Hala ere, erakundeak istripu-aseguru bat kontratatuko du federatu ez direnentzako pertsonentzat.

Gomendagarria da, gainera, probarako gaitasunaren azterketa medikoa egin berri izana.

4.- KATEGORIAK

Kontuan hartu beharreko adina parte-hartzaileak lehiaketaren urteko abenduaren 31n duena izango da.

Parte-hartzaileek 15 urte izango dituzte gutxienez, eta honako kategoria hauetan banatuta egongo dira:

Kadetea (gizonezkoena eta emakumezkoena): 15, 16 urte, hau da, erreferentziako urtean 17 urte betetzen ez dituztenak. 2007 - 2008 urteetan jaiok

Gaztea (gizonezkoena eta emakumezkoena): 17, 18urte, hau da, erreferentziako urtean 19 urte ez betetzea. 2005 - 2006 urteetan jaiok

Juniorra (gizonezkoena eta emakumezkoena): 19, 20urte, hau da, erreferentziako urtean 21 urte ez betetzea. 2003-2004 urteetan jaiok

Seniorrak (gizonezkoak eta emakumezkoak): 21 urtetik aurrera, erreferentziako urtea betetzea.

5.- IZEN-EMATEAK

Izen-emateak banaka egingo dira, urtarrilaren 16tik goizeko 10:00tan maiatzaren 12ko 23:59ak arte. Epe hori laburtu ahal izango da, baldin eta lasterketarako 350 parte-hartzaileko gehieneko mugara iristen bada, ibilaldietarako 200 parte-hartzailekoa, antolakuntza arrazoiengatik. Horretarako, inskripzio-ordena zorrotz bat gordeko da.

Aurreinskripzioak eta/edo inskripzioak formalizatzeko, parte-hartzaileek honako dokumentu hauek aurkeztu beharko dituzte:

✓ Nortasun Agiri Ofiziala edo agiri baliokidea atzerritarrentzat . Federatuaren lizentzia (uneko urtea), parte hartzea babestuko duen kirol-asegurua barne edo lizentzia baliokidea atzerritarrentzako.

✓ Adingabeek dagokien baimena aurkeztu beharko dute, gurasoek edo legezko tutoreek sinatuta.

Baldintza horiek betetzen ez dituzten kirolariek ezin izango dute parte hartu.

Izena emateko kuota 20 eurokoa da mendizale federatuentzat eta 25 eurokoa pertsona ez federatuentzat (istripu aseguru barne).

Ordainketa-plataforma: <https://www.kirolprobak.com>

Ordainketa TXARTELAREN bidez baino ez da egingo.

Izen-ematea baliozkotzat joko da ordainketa-agiria jaso ondoren.

"ONARTUTAKOEN ZERRENDA OFIZIALA"

Inskripzioak, formalizatu ondoren, pertsonalak eta besterenezinak dira; EZ da onartuko parte-hartzaileen izena aldatzea inolako arrazoiengatik.

Izena emateko orduan, deuseztapen aseguru bat kontratatu ahal izango da izen emateen plataforman 2023ko apirilaren 18 arte. Partehartzaileek izenematea baliogabetu nahi izanez gero korreo bat bidali beharko diote aseguruari eta mitxarrobir@gmail.com

Inskripzioak arrazoi justifikatuengatik baliogabetzea onartuko da, baina ez da konpentsazio ekonomikorik egingo. (e-mail bat bidali behar da).

Izen-ematea probaren egunean MENDI FEDERATUEN BAKARRIK onartuko da 25€ tan, baldin eta 550 parte-hartzaileen kupoa bete ez bada.

Informazioa jaso ahal izango da e-mailez (mitxarrobir@gmail.com).

KAMISETA: apirilaren 18ra arte kamiseta neurria aukeratzeko aukera egongo da izen emate plataforman.

6.- DORTSALA

Parte-hartzaile bakoitzari dortsala bat emango zaio identifikatzeko. Dortsala IKUSGAIA ERAMAN BEHAR DA, PROBA OSOAN eta ezingo da ez tolestu ez ebaki. Proba osoan zehar, ikusteko moduko leku batean eta aurreko aldean eramango da (kamisetan).

Era berean, martxetan parte hartzen duten pertsonen "txartel" bat emango zaie. Probak irauten duen bitartean eraman beharko dute. Txartel horrekin, horretarako jarritako kontrolak GUZTIETATIK pasatu beharko dira. Arau horietako edozeinbat betetzen ez bada, DESKALIFIKATUzat joko da. Martxetan, kontrol bakoitzean beren fitxa erakutsi eta markatu beharko dute. Proba amaitzerakoan txartela bueltatu behar da antolakuntzari.

Martxa motzean eta luzean parte hartzen dutenek maiatzaren 21an 6:00etik 6:45era jasoko dituzte fitxak Iturbero pilotalekuan.

Lasterketan parte hartzen dutenek 8:00etik 8:45era Kadete, Gazte eta Junior kategorietarako eta 9:15era arte Senior kategorian jasoko dute maiatzaren 21an Iturbero pilotalekuan.

Lehiakideak hobeto kontrolatzeko lasterketan, federazioaren lizentzia aldi baterako kenduko da edo nortasun agiria federatu gabekoei. Horrek lehiakideak kontrolatzen lagunduko du, eta epaileek/arbitroek parte-hartzaileen zerrendak gainbegiratzea erraztuko du. Lizentzia proba amaitzean itzuliko zaio lehiakideari.

Mendian federatu gisa erroldatuta dauden pertsonen federazio lizentzia erakusteko betebeharra izango dute dortsala jasotzean, bestela ezin izango dute proban parte hartu.

Ez dagokion dortsal batekin parte hartzen duena automatikoki deskalifikatuko da. Pertsona federatuek beren federazio-lizentzia erakutsi beharko dute fitxa dortsala jasotzean.

Fitxa edo dortsala jasotzera orduz kanpo iristen diren parte-hartzaileak probatik kanpo geratuko dira.

Dortsala gorde egin beharko da behin betiko azken sailkapenera arte.

Probaren **KRONOMETRAJEA** zenbakiko txip baten bidez egingo da laskerketetako partehartzaileei.

7.- MATERIALA GAINBEGIRATZEA ETA KONTROLATZEA

Irteera-esparruan sartu aurretik, dortsala eta materiala kontrolatuko dira. Erakusgai jarritako materialari eta ekipamenduari buruzko baldintzak betetzen ez dituzten parte-hartzaile guztiei proban parte hartzea eragotziko zaie .

Erakundeak eskatzen duen materiala helmugaratzen denean ere kontrolatuko da, eta, hala badagokio, lehiaketa-erregelamenduaren arabera zigortuko da.

Kontrol guztietan, antolakuntzak baimendutako materiala gainbegiratu ahal izango da, zenbakia manipulatzea edo esleitzea berehala baztertzeko arrazoia izango da.

MATERIALA ETA EKIPAMENDUA

Proban parte hartzeko, kirolariek mendiko lasterketak egiteko oinetako eta jantzi egokiak eraman beharko dituzte.

Haize-babeseko jantzia edo euritakoa eta manta termiko bat. Jakina, ondo ekipatuta joatea eta gerriko poltsa, motxilak edo antzekoak eramatea gomendatzen da, arau hori betetzeko kontrolak ezarriz. Nahitaezkoa da inskripzioan adierazitako telefono mugikorra eramatea. SAFE365 Instalatuta eta aktibo eramatea gomendatzen da, iphone eta Android telefonoetan. Ibilbidean dauden ur-hornidurako iturriak edo puntuak adieraziko dira, baina ezin dugu ziurtatu probaren egunean zein egoeratan egongo diren.

Lasterketan ez da inola ere onartuko animaliekin parte hartzea (txakurrak,...). Martxetan posible da, animalia kontrolatua izanda Parke Natural batetik igarotzen baita froga.

Probatik irten baino lehen, antolakuntzari ordezkoko arropa edo materiala utzi diotenen, probaren amaieran, **ESKLUSIBOKI** eduki ahal izango dute.

8.- PROBAREN IRTEERA ETA GEHIENKO DENBORAK

Ibilaldi Luze eta motzetako irteera 07: 00 an izango da eta 16: 00an amaituko da.

Lasterketa 9:30etan irtengo da (Seniorrak) eta kadeteak, jubenilak eta juniorrak 9:00 tan, 2023eko maiatzaren 21an igandea, 14:30an amaituz.

Proba bakoitza egiteko gehieneko denborak daude. Hiru kontrolgune nagusietan (letra lodiz denbora-kontrolak eta besteak control arruntak) kontrolatuko dituzte: Arbarrainen (Aginarian), Artzanegiko Lepoan, Aitzabalen, **Albeniz (denbora kontrola txiparekin)**, Zalkortan, Umandian, **Aratzen (denbora kontrola txiparekin)**, Iturriotzen, Ferreriaburun eta probaren **amaieran**. Denbora horiek gainditzen dituztenak deskalifikatu egingo dira.

Etapa bakoitzeko gehieneko denboren ordutegiek adierazten dute ordu horretatik aurrera ezin izango dela proban jarraitu, eta dagoeneko erretiratzera behartuta egongo dela.

Parte hartzaileak behartuta daude laguntza behar duten zaurituei laguntzera, bai eta euren baja edo edozein ezbeharren berri ematea ere Erakundeari.

GEHINEZKO ETA GUTXIENEZKO DENBORAK MARTXETAN

	motza km luzea		motza luzea	
Araia	0	0	7:00	
Arbarrain/Aginarian	9.1km		8:15-9:40	
Zalkorta (hornidura)	15km		9:15- 11:15	
Umandia	-	16.8km	-	9:45-12:25
Aratz	-	20	-	10:15-12:55
Nacedero-Iturburua	17.8	25.8	9:45-12:30	11:00-15:25
Araia	19.4	27.6	10:00-13:00	11:15-16:00

Antolakuntzak ez du bermatzen martxako parte-hartzaileentzako hornidura guneak erabilgarri daudenik, aurreikusitako ordua baino lehenago iristen badira.

9.- HORNIDURAK

Hornidura ofizialak (solidoa eta likidoa) ZALKORTAN (15km) eta ARAIAN (probaren amaiera) osatuko dira ibilbideko beste puntu batzuetan, baina likidoz bakarrik, ARBARRAIN (8.6km), ALLARTE (17.8km), ITURRIOTZ (22km). Beraz, proban zehar, parte-hartzaile bakoitzak beharrezkotzat jotzen duena eraman beharko du. Era berean, osasun-laguntzako kontrolak egingo dira puntu horietan.

"ANTOLAKUNDEAK EZ DU EDALONTZIRIK EDO BESTE MOTAKO ONTZIRIK HORNIDURA PUNTUETAN" INGURUMENAREKIN DITUZTEN ERANTZUKIZUNAK BETETZEKO ASMOZ Korrikalari edo martxista bakoitza beren baliabideak erabili ahal izango dituzte (botilatxoak, edalontziak, etab.), eta botatzekoak ezin izango dira izan ezta utzi antolatzaileek prestatutako lekuetan ere ez.

Erabat debekatuta dago proba egiten den bitartean edozein pertsonaren laguntza edo hornidura jasotzea, lehiakidea izan edo ez (erakundeak ezarritako eta informazio-bilera teknikoan deskribatutako puntuak izan ezik).

Erakundeak ezarritako puntua baino 100 metro lehenago eta ondoren (Aurrerapenak) jaso ahal izango du laguntza, gutxi gorabehera. Puntu horiek argi eta garbi seinaleztatuko ditu erakundeak.

Aparteko edertasun naturala duen inguru batean egiten da proba, AIZKORRI-ARATZ PARKE NATURALEAN, eta, beraz, guztion betebeharra izango da ingurunea zaintzea, kontrol-eremuetatik kanpo hondakinak botatzea saihestuz. Horretarako seinaleztatutako lekuak egongo dira hornidura bakoitzaren ondoren 150 metrora arte.

Proban zehar edozein larrialditan deitu beharreko zenbakia: 619432331

10.- SAILKAPENA ETA SARIAK

Era berean, banakako sailkapena egingo da, bai gizonen artean, bai emakumeen artean.

MITXARRO BIRA "**mendi Lasterketa linean**" lehiaketaren sariak larunbatan, maiatzak 21, banatuko dira ITURBERO pilotalekuan, 13:30tan.

Asparrena mendi elkarteetakoen artean, lehenengo gizonetzko eta emakumezkoen lokala sarituko dira.

11.- DESKALIFIKAZIOAK

Nolanahi ere, antolakundeko arduradunek, parte-hartzaileak probatik eretiratzeko ahalmena izango dute ondorengo kasuetan:

- Denboren kontrolerako ezarritako denboren aurreikuspenak betetzen ez dituztenak
 - Probaren arauak hautsi dituztenak
 - Markatutako ibilbidea bete ez duteak
 - Antolatzaileen oharrak aintzat hartzen ez dituztenak
 - Kontrol-puntuetan ezarritako guneetatik kanpo hondakinak botatzen dituztenak
- Gainerako parte-hartzaileekiko kirol-jarrera eskasa duten parte-hartzaileak.

Korrikalari edo klub baten penalizazioa edo deskalifikazioa

Korrikalari bat edo klub bat zigortu edo deskalifikatuko da honako puntu hauetako batean erortzen bada:

- Ibilbide baliztua edo ibilbide-seinaleztapena ez errespetatzea, deskalifikatu beharreko **3 minutu deskalifikatuta**

- Edozein pertsonaren laguntza edo hornidura jasotzea baimendutako eremuetatik kanpo (sokorrua izan ezik), lehiakidea izan edo ez = **3 minutu deskalifikatuta**.

- Uko egin dortsala jantzita eramateari edo ebaki = **3 minutu deskalifikatuta**.

- Erakundeak jarritako materialaren markak ukatzea, kentzea edo aldatzea = **deskalifikazioa**.

- Korridore bera bi aldiz errepikatzea irteera faltsu batean = **deskalifikazioa**. - Ibilbidean zehar hondakinak botatzea = **deskalifikatzea**.

- Animalia batekin joatea = **deskalifikazioa**.

- Antolakuntzak behartutako materialen bat ordezkatzeko = **deskalifikazioa**.

- Beste korrikalari bat aurreratzea eragozteko edo bere borondatez oztopatzea

(deskalifikatu beharreko 3 minutu).

- Kontrol bakoitzean antolakuntzak eskatzen duen materiala = 3 minutu **deskalifikatuta** - Erakundearen eta arbitroen oharrei kasurik ez egitea = **3 minutu deskalifikatuta**.

Denboraldian zehatzeko moduko jarrera duen korrikalaria deskalifikatu egingo da, eta diziplina-zehapena ezarriko zaio.

Arbitraje Taldearen ardura izango da zigorrak eta horien zenbatekoa ezartzea.
Deskalifikazioa (zehapen posiblea).

Honako hauek egiteak korrikalaria berehala deskalifikatzea ekarriko du, eta diziplinazko zehapena ekar liezaioke lehiakideari:

- Justifikatutako arrazoirik gabe, sariak banatzeko ekitaldi ofizialean parte ez hartzea.

- lehiakide bati, erakundeko kide bati, arbitro-taldeko kide bati edo ikusle bati kirol-istilu bat (erasoa edo iraina) eragitea.

- Istripua nahita eragitea.

- Nortasun faltsu baten pean edo beste pertsona bat ordezkatzuz, parte hartzea.
Arbitraje Taldearen ardura izango da zigorrak eta horien zenbatekoa ezartzea.

12.- KORRIKALARIEN PORTAERA OROKORRA

Eskatutako korrikalari orok arriskuan edo istripua izan duen beste parte-hartzaile bati lagundu behar dio, eta berehala jakinarazi behar dio kontrolrik hurbilenari. Laguntzarik ez ematea, berehalako deskalifikazioarekin zigortuko da.

Korrikalari bakoitzaren betebeharra da bere hondakinak, latak, paperak, etab. eramatea antolatzaileek adierazitako tokiraino edo tokiraino. Lehiaketan zehar hautsitako makila bat kontrol batean entregatu ahal izango da. Prestatutako gune batean uzten edo botatzen ez dituen korrikalaria deskalifikatu egingo da.

Korrikalari guztiek antolakuntzak markatutako ibilbidea egin beharko dute, ibilbide hori errespetatzea edo ezarritako kontrolaren batetik ez pasatzea zigortu edo deskalifikatu egingo da.

Korrikalariak, ibilbidean zehar, kontroletako kideen jarraibideak bete beharko dituzte uneoro. Korrikalariak eskatzen zaizkien dopin-kontrolak egin beharko dituzte.

Korrikalariak kirolean jardun behar dute uneoro, eta begirunez jokatu behar dute gainerako kirolariekin, arbitroekin, ikuskatzaileekin, kontrolekin eta antolakuntzako kideekin.

Korrikalari guztiek jakin behar dute eta errespetatu egin behar dute lehiatzeko araudia, eta onartu egin behar dituzte antolakuntzarekin zerikusirik ez duten arrazoiengatik, lehiaketa baino lehen eta/edo lehiaketa bitartean, Karrera Batzordeak har ditzakeen aldaketak.

Korrikalari bat probatik erretiratu ahal izango da, berak nahi badu, baina honako puntu hauen arabera egin beharko du:

✓ Kontrol batean erretiratu eta dortsala entregatuko du.

✓ Lehiakideak bere gain hartzen du bere erantzukizun osoa, proba bere borondatez uzten duenetik, edo, bestela, deskalifikatua izango da.

Erakundeak ez du bere gain hartuko proban zehar edo probaren ondorioz sor daitezkeen istripu edo gaixotasunen erantzukizuna. Parte-hartzaileek uko egiten diote aipatutako erakundearen edozein kalte-ordaini. Era berean, frogaren edozein oinarri aldatzeko edo eteteko eskubidea izango du, hori egitea komeni den edozein gorabeheraren aurrean. Antolatzaileek emandako jarraibideak beteko dituzte parte-hartzaileek une oro, eta probatik erretiratu beharko dira itxieraren arduradunek edo zerbitzu medikoek hala jakinarazten badiete. Beren borondatez erretiratutakoek bertan behera utzi dituztela jakinarazi beharko diote erakundeari.

13.- IRUDI ESKUBIDEAK

Kirol-ekitaldi honetan parte hartzeak esan nahi du parte-hartzaileak bere irudi-, ikus-entzunezko, argazki- eta kazetaritza-eskubideak Erakundeari lagatzen dizkiola, Erakundeak beharrezkotzat jotzen dituen moduan erabil ditzan hau edo antola dezakeen beste edozein kirol-ekitaldi sustatzeko. Ekitaldi honen ondorioz sor daitezkeen edozein hedabide- edo publizitate-proiektu antolakuntzaren baimena izan beharko du aldeaz aurretik.

14.- PROBA ATZERATZEA, ETETEA ETA BALIOGABETZEA

Frogak ezin izango dira atzeratu edo baliogabetu, baldintza oso txarretan izan ezik. Hori dela eta, erakundeak behartuta daude beren burua hornitzera eta ibilbide alternatiboak aurrekustera, anomalia klimatologikoetan (lainoak, elurra, etab.) ibiltzeko, etendura edo atzerapena saihesteko.

Inguruabarrek hala eskatzen badute, proba eten ahal izango da ibilbideko puntu batean. Kasu horretan, amaiera-posizioak eta -denbora hartuko dira eten-puntuak, edo, bestela, egindako azken kontrolean.

Neutralizazioaren unean kontroletik igaro diren eta lehiatzen jarraitzeko nahikoa baldintza onak dituzten korridoreak badaude:

Hurrengo kontrolean neutralizatuko dira, eta proba bukatutzat emango da azken kontrolera iritsi den ordenaren arabera; hurrengo kontroleko edo neutralizazio-puntuako korridoreak izango lirarteke hurrengoak.

Helmugaraino kontrolik ez badago, helmugara iristeko denborak hartzen dira, eta gainerakoak neutralizazio-puntuak.

Baldintzek ezin badute lehiatzen jarraitu, aurreko neutralizazio-puntua hartuko da kontuan.

15.- SEGURTASUN BATZORDEA

Segurtasun-batzorde bat eratuko da probarako. Eginkizun hauek izango ditu: Batzorde horren ardura izango da probaren segurtasunari buruz behar diren erabakiak hartzea eta egoera meteorologikoak (alarmak, etab.) eragindako aldagetak zehaztea, bai eta parte-hartzaileen osasunari eta segurtasunari eta, oro har, antolaketari buruzko guztia ere.

Osaera:

- Probaren zuzendaria
- AMFko ordezkaria

- Probako segurtasun arduraduna

16.- ERREKLAMAZIOAK ETA APELAZIO-SISTEMA

Erreklamazioak

Erreklamazioak idatziz egingo dira, eta gutxieneko formatu bat bete beharko dute. Formatu horretan, honako hau jasoko da:

- Egiten duen pertsonaren izena.
- Kirol-lizentziaren zenbakia.
- Ordezkatzen duen kluba edo federazioa.
- Eragindako kirolarien izena.
- Ordezkatzen duten kluba edo federazioa.
- Dortsal zenbakia.
- Alegatzen diren gertaerak

Oharra: erreklamazio bakoitzeko 60 euro jarriko dira, eta erreklamazioa aurrera badoa itzuli egingo dira. Ikus eredu (1. eranskina).

Erreklamazioak lehiaketa-epaimahaiari emango zaizkio, eta horrek kopia bat emango dio erreklamaziogileari.

Probak garatzeari buruzko erreklamazioak sailkapenak iristen direnetik argitaratzen diren arte eta argitaratu eta ordubetera aurkeztu ahal izango dira.

Lehiaketaren ondorengo erreklamazioa

Lehiaketa Epaimahaiaren erabakien aurkako erreklamazioak EMFri zuzendutako idazki baten bidez aurkeztu beharko dira, gehienez ere 7 egun naturaleko epean, sailkapenak argitaratu eta hurrengo egunetik aurrera. EMFk 30 egun naturaleko epean emango du ebazpena, kontuan hartuta epearen azken eguna jaieguna bada, epea hurrengo egun baliodunera luzatuko dela.

AMFren erabakien aurkako errekursoak EMFren beraren Diziplina Batzordean jarriko dira, dagokion erabakia jaso eta 30 egun naturaleko epean.

LEHIAKETAKO EPAIMAHAI

Lehiaketako epaimahaia organo aholku-emailea da, eta araudi honen arabera jardungo du.

Osaera:

- Probaren zuzendaria.
- AMFko ordezkaria.
- Kirolarien ordezkari bat (azken Euskal Herriko Kopako edo Txapelketako lehen 20 sailkatuen artean zozketa bidez aukeratua eta proban izena emanda)

Eginkizunak:

Epaimahai hori arduratuko da probaren garapenak ekar ditzakeen erreklamazioei erantzuteaz, eta karrerako dataren barruan erreklamazio bat gertatzen denean deituko da.

17.- INFORMAZIO-BILERA

Proba hasi baino lehen, antolatzaileek informazio-bilera tekniko bat egin beharko dute parte-hartzaileei honako hauen berri emateko:

- Aurreikusitako ibilbidea, eta haren ezaugarriak, luzera eta desnibela. • Irteera-ordua.
- Lehen korrikalariarentzat kalkulaturako denbora eta lasterketa amaitzeko gehieneko denbora.
- Kontrolen kokapena eta gehieneko igarotze-denborak.
- Hornidura puntuak.
- Leku arriskutsu edo gatazkatsuen egoera.
- Material berezia erabiltzea beharrezkoa den lekuak, halakorik balego. • Sokaz hornitutako tokiak, halakorik balego.
- Nahitaezko materiala probarako.
- Aurreikusitako meteorologia. Informazio nibologikoa, beharrezkoa bada. • Parte-hartzaileen eskubideak eta betebeharrak.

1. ERANSKINA

ERREKLAMAZIO-ORRIA

Orri hori EMFren paper ofizialean inprimatu beharko da, atal guztiak beteta eta erreklamatzailerak eta Lasterketako Batzordeko kide batek sinatuta. Gordailuaren ordainagiria EMFko ordezkariak sinatu beharko du, eta kopuru hori jasoko du. Erreklamazioaren kopia edo fotokopia bat eman beharko zaio erreklamaziogileari.

Izena emate hutsagatik, parte-hartzaile guztiek Araudi hau eta erantsitako arauak onartzen dituzte.

Izaera Pertsonaleko Datuak Babesteari buruzko abenduaren 13ko 15/1999 Lege Organikoarekin bat etorriz, MITXARRO BIRAko parte-hartzaileari jakinarazten zaio bere inskripzio-inprimakian agertzen diren datu pertsonalak izaera pertsonaleko datuen fitxategien parte direla. ALTZANIA MENDI KLUBA da fitxategi horien tratamenduaren arduraduna, eta MITXARRO BIRA proban parte hartzen duenaren kudeaketa du xede, ez beste inorena. Informazio hori ematean, parte-hartzaileak tratamendu horretarako baimena ematen du. Era berean, jakinarazten dizugu datuak eskuratzeko, zuzentzeko, ezeztatzeko eta aurka egiteko eskubideak balia ditzakezula ALTZANIA MENDI KLUBA enpresari zuzendutako idazki baten bidez (helbidea: Herriko Enparantza, 1 01250-ARAIA-ASPARRENA).

1. ERANSKINA	
ERREKLAMAZIO-ORRIA	
...../...../..... datan ospatutako lehiaketarena. Erreklamazio zenbakia:	
ARAIAn	
Antolatzen duen Kluba: ALTZANIA MENDI KLUBA	
	Erreklamaziogilea: Izen/abizenak:
	Ordezkatzen duen kluba edo Federazioa::
	NAN zenbakia: (edo atzerritarrentzako baliokidea):
	Helbidea:
	Telefonoa: